



Joosep Kaur
Kambja Vallavalitsus
joosep.kaur@kambja.ee
Pargi tn 2
61714, Tartu maakond, Kambja vald,
Ülenurme alevik

Teie 12.07.2024 nr 4-8/1896

Meie 25.07.2024 nr 7.1-2/24/12427-2

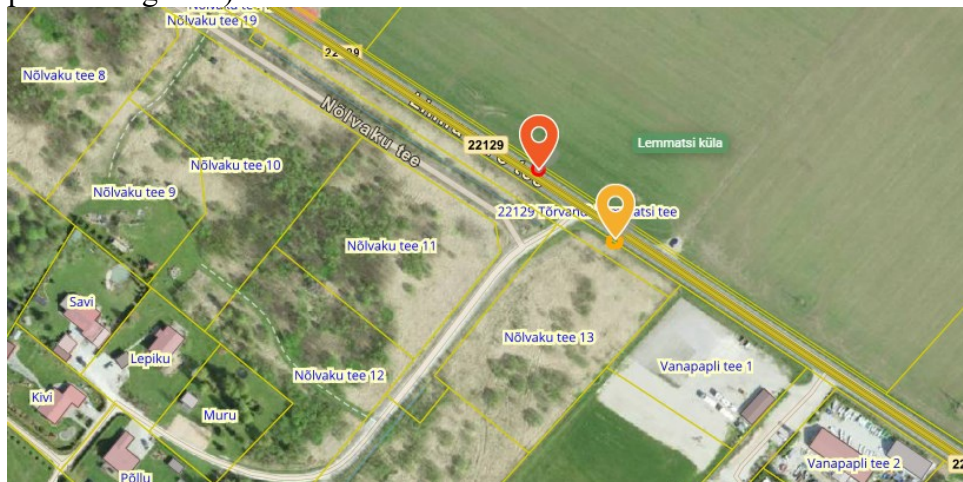
Kambja valda riigiteele 22129 Tõrvandi-Lemmatsi uue bussipeatuse kooskõlastamine

Olete teavitanud Transpordiametit uue bussipeatuse rajamise vajadusest Tartu maakonnas Kambja vallas Lemmatsi külas riigiteele nr 22129 Tõrvandi-Lemmatsi, orienteeruvalt asukohtades km 3,47 (vasakul) ja 3,52 (paremal). Bussipeatuse asukohad on tähistatud skeemil (vt joonis nr 1).

Peatused on kavandatud riigiteele, mille liiklussagedus on 2333 autot ööpäevas, teekate on kitsas (markeeringu vahe 4,5m) ja kiirusrežiim 50 km/h. Peatuse mõjupiirkonnas elavate elanike arv on väike (<200 inimest). Eeldame, et olete kaasanud bussipeatuste asukoha valimisse kohalikud elanikud ja võtnud kuulda nende arvamust.

Tuginedes liiklusseaduse § 7¹ lg 2 alusel kehtestatud majandus- ja taristuministri määruse „Tähistatavate teede liigid, juhatus- ja teeninduskohamärkide paigaldamise kord ning sihtpunktidele viitamise süsteem“ § 2 ja 9 sätetele ning esitatud taotlusele **kooskõlastame bussipeatuste asukohad, ootealade ehitamise ja liiklusmärkide 541a paigaldamise järgmistel tingimustel.**

1. Bussipeatused kavandada ligikaudu km 3,47 (vasakul, oranž tingmärk) ja 3,52 (paremal, punane tingmärk).



Joonis nr 1. Bussipeatuse asukohad.

2. Ooteala rajamine.
 - 1.1 Bussi ootajatele tuleb peatustesse kavandada ooteala (kruus-, killustik-, freespuru- või tolmuva kate koos kasvupinnase eemaldamisega) ning kitsa teepeenra korral näha ette truup või laiendus vastavalt tüüpjoonisele Lisa 1.
 - 1.2 Ooteala rajamiseks ja märkide paigaldamiseks tuleb Transpordiametist (maantee@transpordiamet.ee) taotleda liiklusvälise tegevuse luba.
 - 1.3 Kui teemaa on kitsas ja ooteala rajatakse erakinnistutele, siis tuleb kokkulepped kinnistute omanikega sõlmida Kambja Vallavalitsusel.
3. Liiklusmärkidega seotud tingimused.
 - 3.1. Liiklusmärgid valmistada vastavalt standardi EVS 613 „Liiklusmärgid ja nende kasutamine“ ning „[Riigiteede liikluskorralduse juhendi](#)“ nõuetele.
 - 3.2. Märkidele kanda peatuse nimi (nime määrab kohalik omavalitsus).
 - 3.3. Märk paigaldada ooteala taha, ooteala selle otsa juurde kuhu jääb peatuva bussi esiüks.
 - 3.4. Märki alumise serva kõrgus ooteala kattest minimaalselt 2,2 m.
4. Üldised tingimused liiklusmärkide paigaldamiseks riigiteele.
 - 4.1. Liiklusmärgid peavad olema paigaldatud vastavalt EVS 613 nõuetele.
 - 4.2. Märki paigaldaja ja ooteala ehitaja on kohustatud välja selgitama riigitee muldes olevad tehnovõrgud ja kooskõlastama tegevused võrgu kaitsevööndis võrguvaldajaga.
 - 4.3. Märkide valmistamise ja paigaldamisega seotud kulud kannab nende omanik.
 - 4.4. Pärast liiklusmärkide paigaldamist tuleb teavitada tööde lõpetamisest ning 5 tööpäeva jooksul esitada need tee omaniku esindajale ülevaatamiseks (maantee@transpordiamet.ee), et võimalikud paigalduspuudused saaksid operatiivselt likvideeritud ning uute peatuste asukohad kantud Riiklikusse Teeregistrisse.
 - 4.5. Pärast vajaduse möödumist (peatuse likvideerimist) tuleb märgid eemaldada.

Transpordiamet ei võta endale kohustusi seoses uute bussipeatuste rajamisega, sh peatusetaskute, peenralaienduste, platvormide, istepinkide vms ehitamine. Vajadusel tuleb sellised tööd finantseerida kohalikul omavalitsusel. Täiendavaid koolibussipeatusi kavandatakse eelkõige õpilaste turvalise koolitee tagamiseks, mistõttu palume hinnata olukorda iga paari aasta järel, kas tulenevalt muutustest elanikkonnas ja/või liikluskeskkonnas on põhjust bussipeatus likvideerida, asukohta muuta või välja ehitada tasku ja ooteplatvorm.

Palume arvestada, et riigitee nr 3 Jõhvi-Tartu-Valga Tartu-Nõo lõigu ümberehitusega selles taotletud asukohas bussipeatused likvideeritakse ja ehitatakse taskutega peatused piirkonna teenindamiseks.

Kui ei täideta eespool loetletud tingimusi, siis on loa väljastajal vastavalt haldusmenetluse seaduse § 66 lg 2 punktile 1 õigus tunnistada luba kehtetuks.

Käesolev otsus jõustub teatavakstegemisest. Otsuse kohta on võimalik esitada vaie Transpordiametile (Teelise 4, 10916 Tallinn, maantee@transpordiamet.ee) haldusmenetluse seaduses või kaebus halduskohtule halduskohtumenetluse seadustikus sätestatud korras 30 päeva jooksul.

Lugupidamisega

(allkirjastatud digitaalselt)

Kristi Kuuse

peaspetsialist

planeerimise osakonna kooskõlastuste üksus

Lisa 1. Bussipeatuse ooteala

Kristi Kuuse

58603278, Kristi.Kuuse@transpordiamet.ee